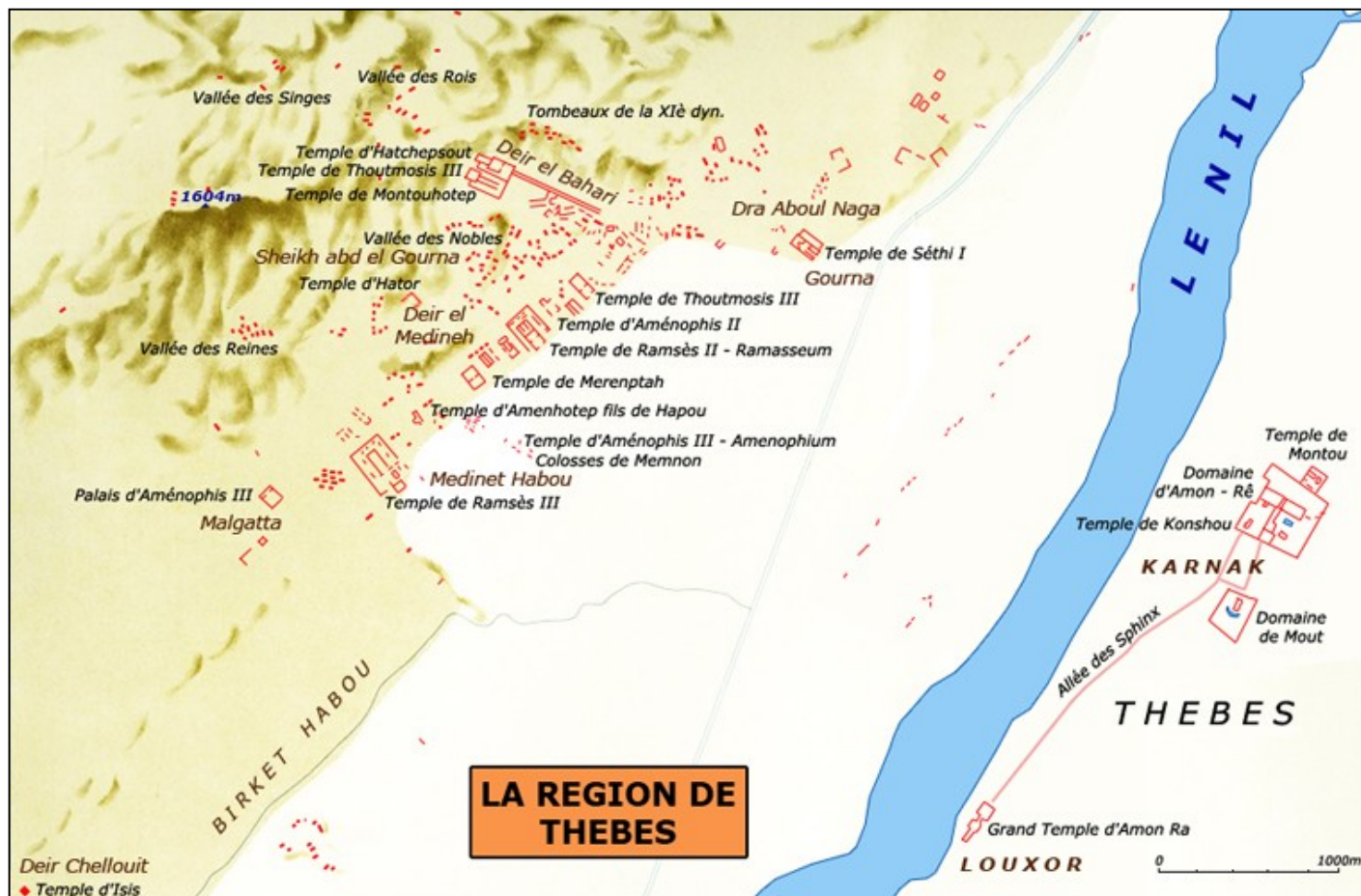


### Document J : Karnak / Thèbes



### Sites, monuments et nécropoles de Thèbes

#### Sur la rive Est :

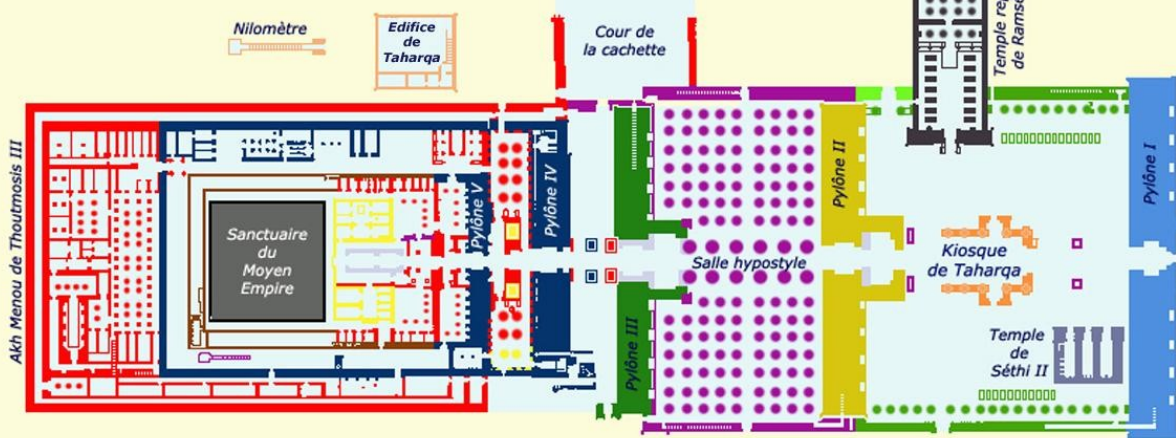
- Karnak : Les temples d'Amon-Rê, de Khonsou, de Montou, de Mout, de Ptah et les chapelles et catacombes d'Osiris. Des fouilles sont en cours dans la zone Sud et un musée à ciel ouvert a été installé.
- Louxor ou Louqsor : Le temple d'Amon-Min et un musée.

#### Sur la rive Ouest : Voir la liste de toutes les tombes

- Bibân el-Harim : La vallée des Reines, la nécropole des Princes, Princesses et des Reines à partir de la XIXe dynastie. On connaît aujourd'hui près de 80 tombeaux dont celui de la Reine Néfertari.
- Bibân el-Moulouk "Les portes des Rois" : La vallée des Rois, la nécropole des Pharaons des XVIIIe à XXe dynasties. Les 64 tombeaux que l'on y trouve sont répertoriés sous les noms de KV1 à KV64 (KV = Kings' valley), mais certains sont répertoriés WV (West Valley). Seulement 25 tombeaux ont été identifiés comme étant des sépultures royales, les autres appartiennent à des hauts dignitaires ou n'ont pas pu encore être identifiés.
- Deir el-Bahari : Les temples funéraires de Montouhotep II (2061-2010, XIe dynastie) et d'Hatchepsout (1479-1457, XVIIIe dynastie) ; la tombe de Sénènmut (ou Senmout) ; la cachette de la tombe DB320, découverte en 1881 dans laquelle furent retrouvés plusieurs momies de Rois et Reines qui se trouvent aujourd'hui au musée du Caire ; le temple de la vallée d'Hatchepsout ; celui du Roi Thoutmôsis III (1479-1425, XVIIIe dynastie) ; les vestiges d'un sanctuaire du culte d'Amon (Djoser-akhet, découvert en 1964) ; un kiosque (Djoser-ménou) dans l'avant-cour du temple de Montouhotep II ; une chapelle dédiée à la Déesse Hathor.

- Deir el-Chelouit : Le temple d'Isis et Montou, Isis était la dame des lieux et Montou lui était associé en raison de la proximité d'Ermant où se trouvait un culte.
- Deir el-Médineh ou Monastère de la ville : Le temple d'Hathor ; le village des artisans créé sous le règne d'Amenhotep I (1525/24-1504, XVIIIe dynastie), ce village de 130 m x 50 m est nommé "La place de vérité" ; la nécropole des artisans creusée dans la falaise qui borde le village ; une chapelle dédiée à Ptah dans une grotte, la tombe de Senedjem (TT1) XIXe dynastie. TT= Theban Tomb.
- Dra Abou el-Naga : La nécropole du Moyen Empire (2022-1650) avec les tombes des Rois, des Reines et leurs familles de la XVIIe dynastie ; les tombes des Prêtres et des employés de l'administration des XVIIIe, XIXe et XXe dynastie sur le versant de la montagne. La position approximative des sépultures royales et le nom de leurs propriétaires nous sont connus d'après un papyrus (Le papyrus Abbott).
- El-Assasif ou El-Asasif : Les Tombeaux des hauts fonctionnaires principalement des XIXe et XXe dynasties, dont le tombeau d'Aba (TT36) Administrateur des domaines de la Divine Adoratrice d'Amon, Nitocris I (640-586) ; le tombeau de Khérouef (ou Senaa, XVIIIe dynastie) Majordome de la Reine Tihi I.
- El-Khokha : Principalement des tombes des XVIIIe et XIXe dynasties, dont la tombe (TT39) de Pouyemrê, XVIIIe dynastie, Deuxième Prophète d'Amon ; la tombe (TT49) de Néferhotep XVIIIe dynastie, Chef des scribes et Inspecteur du bétail d'Amon ; la tombe (TT181) de Nebamon et Ipouky XVIIIe dynastie, Sculpteur de la cour ; la tombe (TT188) de Parennéfer XVIIIe dynastie, Majordome d'Amenhotep IV (Aménophis ou Akhéaton, 1353/52-1338) ; la tombe (TT178) de Néferenpet Scribe du trésor d'Amon sous le règne de Ramsès II (1279-1213, XIXe dynastie). TT = Theban tomb
- El-Tarif ou nécropole des Antef : Principalement des tombes du début de la XIe dynastie dont : El-Daouabah : Antef I (2130-2118), El-Kisasyah : Antef II(2118-2069), El-Bagar : Antef III (2069-2061) et d'autres tombes du Moyen Empire.
- Gournah ou Hefthernebès : "La ville face à son maître" : Les temples funéraires de Séthi I (1294-1279, XIXe dynastie) et de Sennéfer, Maire de Thèbes sous le règne d'Amenhotep II (1428/27-1401, XVIIIe dynastie).
- Gournet Mourraï ou Qurnet Murrai ou Gournet Mar'eï : Dans la montagne Thébaine la tombe (TT40) d'Amenhotep, dit Houy Vice-Roi de Kouch sous le règne de Toutânkhamon (1336/1335-1327, XVIIIe dynastie) et les tombes des Prêtres et des fonctionnaires de la XIXe dynastie.
- Malkatta ou Malqatta : Le palais d'Amenhotep III (1390-1353/52, XVIIIe dynastie) qui comprenait son temple des millions d'années, quatre palais dont un pour la Reine Tihi I, un temple d'Amon, des dépendances et un lac artificiel.
- Kom el-Hettan (ou Kôm el-Heïttan) : Le temple funéraire, les colosses de Memnon et la stèle du temple (l'Amenophium) d'Amenhotep III (1390-1353/52, XVIIIe dynastie).
- Médinet Habou ou Djémé ou Djemi en Copte : Un kiosque reposoir d'Amon érigé par la Reine Hatchepsout (1479-1457, XVIIIe dynastie) ; le temple funéraire de Ramsès III (1184-1153, XXe dynastie) avec une enceinte de briques crues de 310 m x 210 m sur 18 m de hauteur et 10,50 m d'épaisseur ; le temple d'Amon de la XVIIIe dynastie ; le palais royal, les chapelles funéraires et les tombes des Divines Adoratrices d'Amon des XXVe et XXVIe dynasties etc...
- Sheikh Abd el-Gourna : 150 tombeaux privés, principalement des hauts fonctionnaires de la XVIIIe dynastie dont : La tombe de Rekhmirê (TT100), Vizir et Gouverneur de Thèbes sous le règne de Thoutmôsis III (1479-1425, XVIIIe dynastie) ; les tombes de Nakht (TT52), Scribe et astronome d'Amon ; de Sennéfer (TT96, La tombe aux vignes), Maire de Thèbes ; de Khâemhat (TT57), Scribe royal et Inspecteur des greniers de Haute et Basse-Égypte, tous les trois sous le règne d'Amenhotep II (1428/27-1401, XVIIIe dynastie) ; la tombe de Ramosé (TT55) Gouverneur de Thèbes et Vizir ; la tombe de Menna (TT69), Haut fonctionnaire du cadastre (Scribe des domaines Royaux), tous les deux sous le règne de Thoutmôsis IV (1401/1400-1390, XVIIIe dynastie).
- La vallée des nobles : La nécropole des courtisans du Moyen Empire à la Basse Époque, située à coté de la vallée des Rois et de la vallée des Reines. Elle comprend 415 tombes listées et répertoriées sous le nom de TT = Theban tomb.
- La vallée des singes : La nécropole des singes sacrés et la tombe de trois Princesses ayant vécu sous le règne de Thoutmôsis II (1492-1479, XVIIIe dynastie).
- Autres monuments : Le temple d'Amenhotep I (1525/24-1504, XVIIIe dynastie) et de sa mère la Reine Ahmès-Néfertari I ; le temple de Thoutmôsis II (1492-1479, XVIIIe dynastie) ; les vestiges du temple de Thoutmôsis III (1479-1425, XVIIIe dynastie) ; les murs de fondation du temple d'Amenhotep II (1428/27-1401, XVIIIe dynastie) ; les vestiges du temple de Thoutmôsis IV (1401/1400-1390, XVIIIe dynastie) ; un édifice aux noms des Pharaons Aÿ II (1327-1323) et Horemheb(1323-1295, XVIIIe dynastie) ; le temple (le Ramesseum) de Ramsès II (1279-1213, XIXe dynastie) ; la chapelle de Nébouénéf, Prince de la XIXe dynastie ; les vestiges du temple de Mérenptah (1213-1203, XIXe dynastie) ; un édifice au nom de Siptah (1194-1188, XIXe dynastie) ; la chapelle de la Reine Taouset (1188-1186, XIXe dynastie) ; les vestiges du temple de Ramsès IV (1153-1147, XXe dynastie).

# KARNAK - LE GRAND TEMPLE D'AMON-RE



## Chronologie de la construction

■ Moyen Empire	■ Séthi I - Ramsès II (1294-1213)
■ Amenhotep I (1525-1504)	■ Séthi II (1200-1194)
■ Thoutmosis I et II (1504-1479)	■ Ramsès III (1184-1153)
■ Hatchepsout (1479-1457)	■ XXII <sup>e</sup> dynastie (945-715)
■ Thoutmosis III, Amenhotep II, Thoutmosis IV (1479-1391)	■ Taharqa (690-664)
■ Amenhotep III (1391-1353)	■ Nectanébo I (378-361)
■ Horemheb (1323-1295)	■ Epoque ptolémaïque (332-30)

